

Branżowa szkoła I stopnia, technikum, liceum – co wybrać? Jak zrobić to mądrze i być zadowolonym?



Przewodnik ósmoklasisty

część **1**





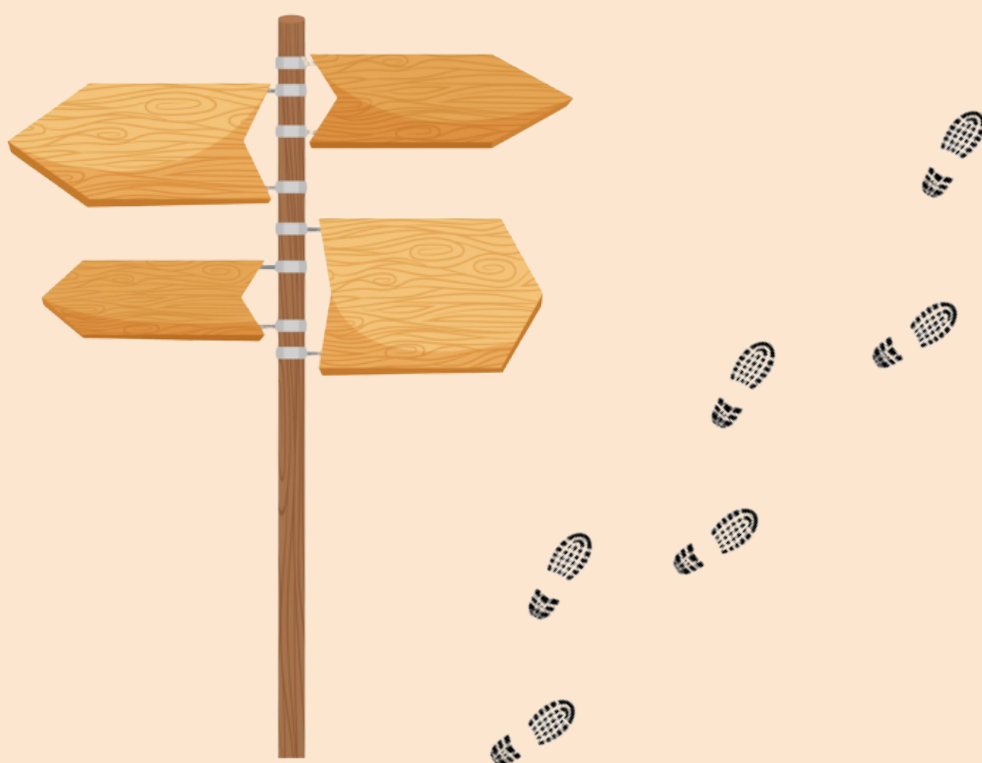
Wybór szkoły ponadpodstawowej to Twoja pierwsza ważna decyzja, od której niestety nie ma ucieczki. Zanim zdecydujesz, w jakiej szkole chcesz kontynuować naukę, zachęcamy Cię do zapoznania się z naszym przewodnikiem. Ważne, abyś zebrał jak najwięcej informacji w 3 kluczowych obszarach:

POZNANIE SIEBIE

ŚWIAT ZAWODÓW

TYPY SZKÓŁ PONADPODSTAWOWYCH

Punktem wyjścia jest gruntowna wiedza na temat własnej osoby. Dlaczego w takiej kolejności? Znając siebie, będzie Ci o wiele łatwiej dokonać rozeznania w zawodach, czy też wybranych szkołach.



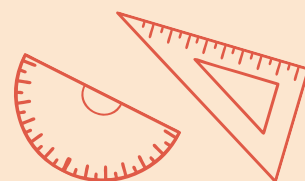
KROK PIERWSZY – POZNANIE SIEBIE

1 zainteresowania



To siła napędowa, która pobudza nas do działania. Warto odpowiedzieć sobie na pozornie proste pytania – co lubię robić? Czemu poświęcam swój wolny czas? Zainteresowania przyczyniają się do pogłębiania wiedzy i bezpośrednio wpływają na osiągnięcie sukcesów zarówno w nauce, jak i w przyszłej pracy zawodowej. Mamy dużo różnych zainteresowań. Jednych interesuje matematyka, lubią rozwiązywać zadania matematyczne i czytać opracowania z tej dziedziny, innych interesuje poezja, pisanie wypracowań czy pamiętników, przyjemność sprawia im nauka języków obcych. Ważne jest, by dokonując wyboru zawodu, brać pod uwagę wyłącznie swoje trwałe i autentyczne zainteresowania, czyli takie, które nie ulegają zmianom pomimo upływu lat i nie są podyktowane aktualną modą lub tymczasową fascynacją.

2 zdolności i umiejętności



To wszystko to, czego uczysz się szybko i łatwo. Uzdolnienia mogą wiązać się z różnymi dziedzinami, formami aktywności oraz przedmiotami szkolnymi, jak np. uzdolnienia techniczne, przyrodnicze, społeczne czy też matematyczne, językowe, plastyczne, muzyczne, sportowe. Umiejętności to każda czynność, którą człowiek potrafi wykonać np. pływanie, gotowanie, jazda na rowerze, naprawienie kranu, itp.



KROK PIERWSZY – POZNANIE SIEBIE

→ To także tak zwane umiejętności społeczne, jak np. umiejętności kierowania grupą ludzi, rozdzielania zadań, organizacji pracy, czy zachowania spokoju w sytuacji napięcia. Uświadomienie sobie własnych uzdolnień i umiejętności przed wybraniem zawodu jest sprawą ważną, ponieważ różne zawody wymagają różnych zdolności. Może masz analityczny umysł i umiesz planować? A może jesteś twórczy, pomysłowy i świetnie odnajdujesz się w nowych sytuacjach? Może lubisz występować na forum lub przeciwnie – znajomi chwalą, że świetnie słuchasz i rozumiesz ich problemy. Dobrze jest też zastanowić się nad swoimi ograniczeniami, uczeń któremu słabo „wchodzi” matematyka raczej nie poradzi sobie na studiach informatycznych, mimo, że uwielbia komputery.

3 temperament i osobowość



Temperament to nasz styl funkcjonowania na co dzień, który „pokazujemy” otoczeniu poprzez tempo i siłę naszych reakcji czy zachowań. Jest w dużej mierze wrodzony, tzn. raczej nie ma tendencji do zmiany (w przeciwieństwie do np. zainteresowań, które mogą zmieniać się wiele razy w ciągu naszego życia). Niektóre osoby są, np. bardzo wytrwałe, inne szybko się męczą, niektóre reagują bardzo spokojnie na trudne sytuacje, inne zaś gwałtownie. Mówimy wówczas, że ktoś jest „opanowany” lub „wybuchowy”. Są takie osoby, które potrafią skupić się tylko na jednym zajęciu oraz takie, które nie mają żadnego problemu podczas wykonywania wielu zadań jednocześnie. Część z nas chciałaby pracować w jednym miejscu, a część woli mieć możliwość przebywania przynajmniej w paru miejscach w ciągu swojego dnia pracy.



KROK PIERWSZY – POZNANIE SIEBIE

→ Osobowość, która podobnie jak temperament wyróżnia nas spośród innych ludzi, przejawia się w naszym postępowaniu, zachowaniu względem innych, stosunkiem do wykonywanych zadań, pracy. Jest to cały wachlarz cech, które posiadamy w mniejszym, bądź większym stopniu, np.: koleżeństwo, aktywność, asertywność, prawdomówność, odpowiedzialność, pracowitość, ambicja, empatia, nieśmiałość, impulsywność, lękliwość, złośliwość, lenistwo, niezdyscyplinowanie, itp. Wymieniać można długo, na szczęście każdy z nas ma swoją odrębną psychikę i nie może być klasyfikowany i szufladkowany w jednakowy sposób. Warto, żebyś spróbował określić siebie w powyższych kategoriach. Jeśli trudno Ci samodzielnie odpowiedzieć sobie na pytanie - jaki jestem, jaki mam charakter - możesz skorzystać z pomocy psychologa.

4 samoocena

Czyli Twoja ocena siebie. Tworzy się na podstawie informacji, jakie otrzymujesz od innych osób na swój temat oraz na podstawie informacji, które sam posiadasz na temat własnej osoby. Od samooceny zależy, czy swoje możliwości oceniasz adekwatnie (samoocena adekwatna) czy też ich nie doceniasz (samoocena zaniżona) albo przeceniasz (samoocena zawyżona). Jeśli Twoja samoocena jest zaniżona, prawdopodobnie nie spróbujesz nawet wybrać szkoły o której marzysz, z obawy przed niepowodzeniem w rekrutacji, jeśli natomiast przeceniasz swoje możliwości, możesz wybrać szkołę do której niestety nie uda Ci się dostać.

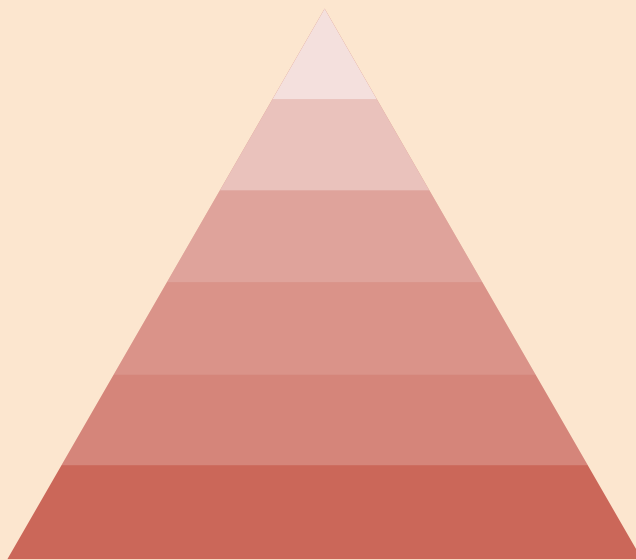


5 system wartości

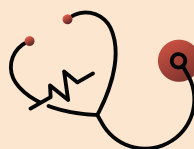
Wartości (czyli to, co w życiu ma dla Ciebie największe znaczenie) są często źródłem wyznaczanych priorytetów czy podejmowanych decyzji. Jeśli dla kogoś największą wartością jest realizowanie swoich pasji, może szukać takiej szkoły czy pracy w której będzie mógł je spełniać lub takiej, w której będzie miał na nie dużo wolnego czasu. Osoba, która najbardziej ceni sobie dobro swojej rodziny, może chcieć mieć dobrze płatną pracę, aby móc spełniać jej finansowe potrzeby. Możliwości może być wiele, a system wartości to nasza indywidualna sprawa - każdemu może zależeć na czymś innym. Warto wspomnieć, że system wartości jest zbudowany hierarchicznie, a więc jedne wartości są ważniejsze od innych, mają wyższą rangę. Porządek hierarchiczny nie musi być stały i może ulegać zmianie. Przykładowa lista priorytetów oraz wartości podczas wybierania szkoły oraz zawodu to:

prestż, dobre przygotowanie do matury czy zawodu, oferta dodatkowych zajęć w szkole lub dodatkowych świadczeń w pracy, odległość od miejsca zamieszkania, dobra atmosfera, obecność przyjaciół, możliwość podróżowania, szansa na awans, robienie rzeczy ważnych, elastyczny czas pracy, stabilność zatrudnienia.

Zanim wybierzesz szkołę, warto zastanowić się nad tym, co dla Ciebie jest najważniejsze i stworzyć własną hierarchię. Najważniejsze dla siebie kwestie możesz wypisać na takiej piramidzie:



KROK PIERWSZY – POZNANIE SIEBIE



Ma bardzo istotne znaczenie przy wyborze zawodu, gdyż każde stanowisko pracy wymaga innych predyspozycji, również zdrowotnych. Konieczne jest więc, abyś znał swój stan fizyczny, miał świadomość ewentualnych dolegliwości, alergii, przebytych chorób czy zabiegów, posiadanych wad czy ograniczeń. Na przykład osoba z wadą wzroku nie zostanie pilotem, alergia na sierść zwierząt uniemożliwi Ci bycie weterynarzem. Sprawdzając swój stan zdrowia zawężysz listę potencjalnych zawodów, których nie możesz wykonywać - warto to zrobić już na etapie wyboru szkoły, aby uniknąć rozczarowań, nieporozumień i problemów w przyszłości. Warto wiedzieć, że najwięcej wymagań pod względem stanu zdrowia stawiają szkoły branżowe i technika.



REASUMUJĄC!

Im lepiej poznasz siebie, tym łatwiej będzie Ci się odnaleźć w różnych sytuacjach, również zawodowych. Jeśli nie masz pewności, czy dostatecznie dużo wiesz o sobie lub jaki zawód czy szkołę wybrać, możesz o tym porozmawiać z osobami z najbliższego otoczenia: rodzicami, rodzeństwem, kolegami i przyjaciółmi, nauczycielami, a także doradcą zawodowym, psychologiem czy pedagogiem.

Dziękujemy za przeczytanie pierwszej części przewodnika! Mamy nadzieję, że zawarte w nim informacje zaintrygowały Cię i rozjaśniły nieco w głowie. Już niedługo druga część, a w niej dowiesz się więcej o świecie zawodów.

Do zobaczenia!



Przewodnik opracowały: Krystyna Zdan
Katarzyna Łukasiuk-Kalska

